

CAMPANIA de săpături din 1955 la Popești a durat de la 6 iulie la 31 august, însumând 44 de zile de lucru efectiv¹. S-a lucrat numai pe acropolea stațiunii, la Nucet², explorându-se o suprafață totală de 450 m², cu o cantitate de circa 1000 m³ de țărână cu conținut arheologic. Au fost continuate lucrările din 1954 în sectoarele *Z*, *Chi* și *Psi*³ (fig. 1). În sectorul *Z*, din vârful promontoriului care formează acropolea, s-au lichidat pereții despărțitori *ZZ'* și *Z'Z''* și, imediat la est de aceștia, s-a deschis o nouă suprafață, *Z 3*, de 174 m². În sectorul *Chi*, la sud de fișia săpată în 1954, s-a început explorarea suprafeței *W*, de 50 m². În sectorul *Psi* au fost reluate lucrările din 1954 destinate a lămuri problema fortificației principale a stațiunii: s-a săpat în adâncime în însăși suprafața *Psi* și, numaidecât la est, spre colțul de SE al acropolei, s-au deschis două noi suprafețe, *X* și *X'*, totalizând 140 m² (alături de vechea săpătură *Pbi* dinainte de 1947). În plus s-a efectuat o nouă secțiune de-a curmezișul fortificației, în partea de V a stațiunii, prin săpătura *V*, de 50 m², în prelungirea vechii tăieturi *Ypsilon* din 1947. Din aceste diferite lucrări au fost complet terminate acelea din sectoarele *Z* și *V*, unde s-a ajuns peste tot la stratul natural. În săpătura *W* s-a mers doar pînă la nivelul de 1,70 m, iar în sectorul săpăturilor *Psi*, *X* și *X'*, unde s-a urmărit în primul rînd cercetarea minuțioasă a masivelor de arsură de la baza fortificației, nu s-a atins pămîntul sănătos decît pe o bandă largă de 2 m, săpată pe latura de E a suprafeței *Psi*. Toate aceste lucrări rămîn a fi continuate într-o campanie viitoare.

Prin săpăturile efectuate s-a urmărit, pe de o parte, verificarea și completarea informațiilor obținute în campania precedentă cu privire la stratigrafia stațiunii și la culturile ce o caracterizează, iar pe de altă parte, cercetarea fortificației de pe marginea de sud a acropolei. Primei preocupări i-au fost consacrate în special săpăturile *Z 3* și *W*. Pentru cealaltă s-a recurs la lucrările din sectoarele *X* și *V*.

În cadrul primei preocupări, s-au confirmat constatările principale făcute în anul 1954 cu privire la cultura Glina III de la începutul epocii bronzului (fig. 2, 1—2), la epoca hallstattiană și la cultura getică din a doua epocă a fierului. În plus în săpătura *Z 3* au fost scoase la iveală cîteva fragmente ceramice purtînd caracterele specifice ale culturii Tei de la mijlocul epocii bronzului (fig. 3, 1—2). E vorba, ca și în cazul culturii anterioare Glina III, de elemente răzlețe, care încă nu pot fi atribuite unui strat constituit.

În ce privește epoca hallstattiană (prima epocă a fierului), constatările noastre au fost, și de data aceasta, bogate și întinse. Elementele referitoare la această epocă

¹ La săpături au participat R. Vulpe (responsabil), Ecaterina Vulpe, Gh. Rădulescu, Margareta Tudor, Viorica Balan, Alexandrina Alexandrescu, Eugen Comșa, Gloria Ceacalopol-Macovei, Gh. Bichir (membri) și Alexandra

Balassan, Melania Lucavețchi, Geta-Nelli Marinescu, Florica Popa (studente).

² Cf. « S.C.I.V. » VI, nr. 1—2, 1955, p. 239—269.

³ *Ibidem*, p. 239—240.

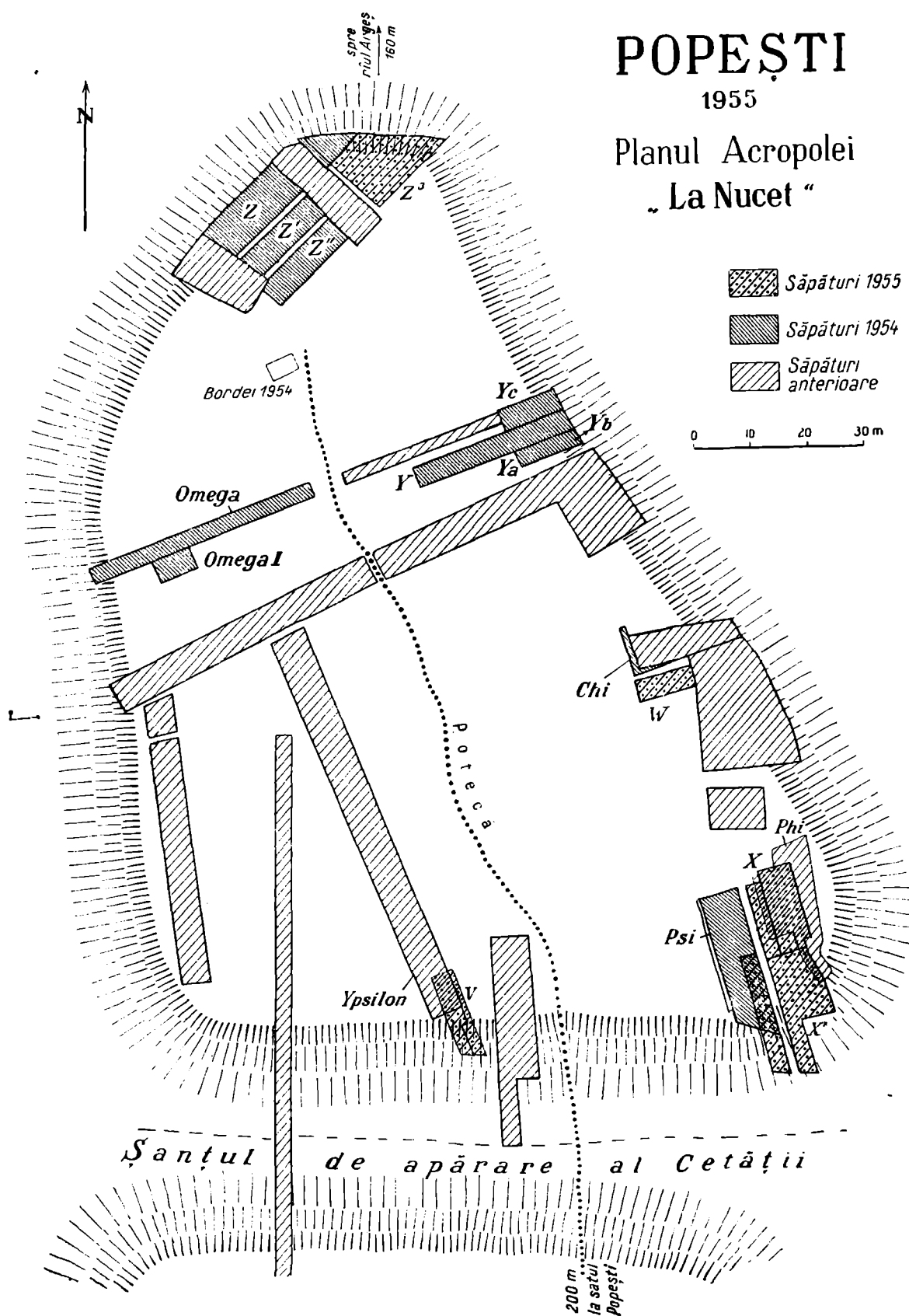


Fig. 1. — Planul acropolei stațiunii geto-dace de la Popești. Situația săpăturilor în 1955.

găsite în straturi bine determinate, constau cu deosebire din fragmente ceramice (fig. 2, 3—4; fig. 3,3; fig. 4), printre care predomină tipurile culturii Basarabi (fig. 2, 4; fig. 3,

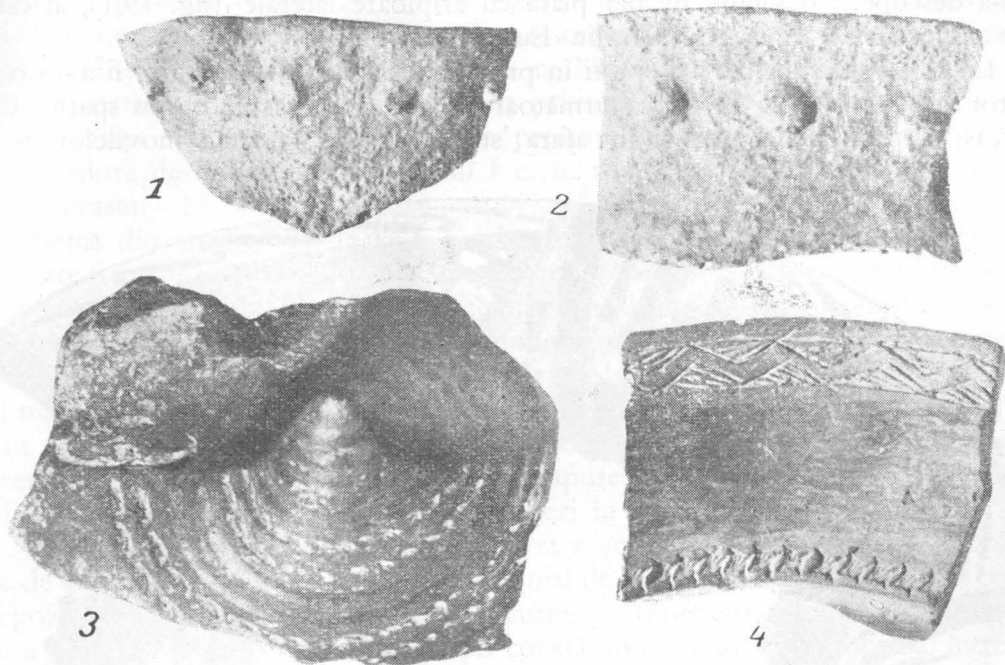


Fig. 2. — Fragmente ceramice: 1—2, cultura Glină III, de la începutul epocii bronzului; 3—4, prima epocă a fierului.

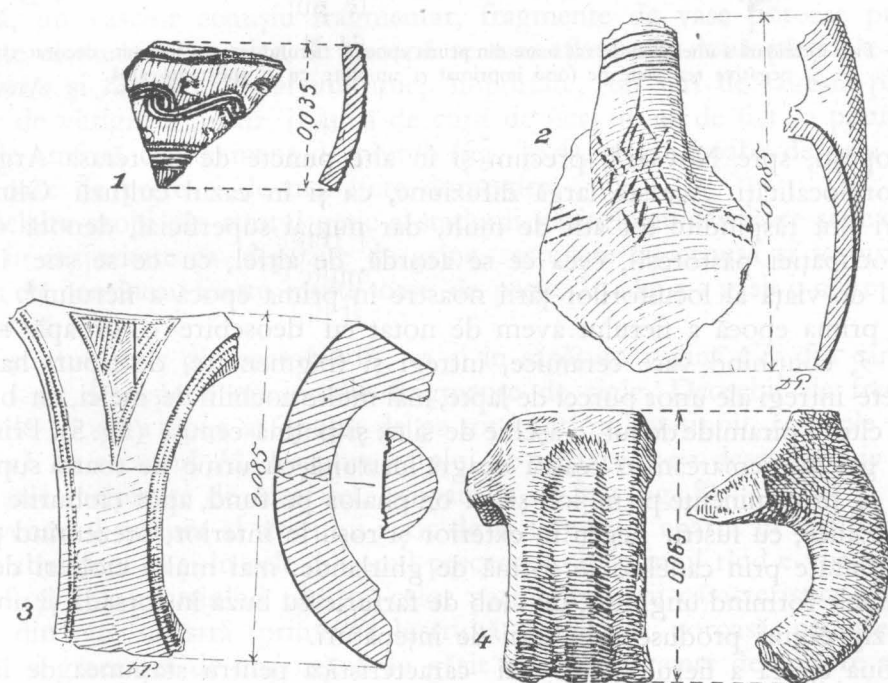


Fig. 3. — Fragmente ceramice: 1—2, cultura Tei, de la mijlocul epocii bronzului; 3, prima epocă a fierului; 4, toartă de vas negru-cenușiu lustruit de tehnică primitivă, din a doua epocă a fierului.

3; fig. 4). De o deosebită importanță pentru determinarea cronologică a nivelului de la Popești, caracterizat prin această cultură, este descoperirea unei fibule de bronz cu arc simplu, cu câte o spirală la fiecare extremitate și cu placa de oprire triunghiulară

(fig. 22, 1), de un tip comun în SE Europei, sigur datat în secolul VI î. e. n.¹ Fibula a fost găsită în săpătura Z 3. În aceeași săpătură, la suprafața nivelului hallstattian, s-a descoperit o secure de fier plată cu aripioare laterale (fig. 19,1), al cărei tip e bine cunoscut în Hallstattul II din Europa Centrală².

Locuirea stațiunii de la Popești în prima epocă a fierului, fără să fi avut o intensitate tot atât de mare ca în epoca următoare, a fost mult răspîndită în spațiu. Cioburi din această epocă s-au găsit și în afara stațiunii, pînă în zona movilelor de la SE

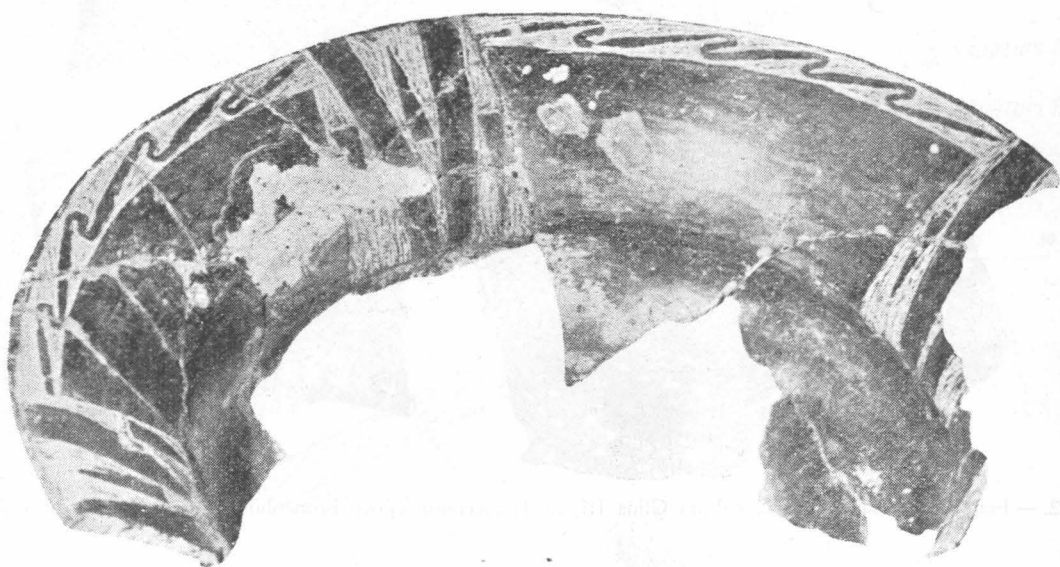


Fig. 4. — Fața interioară a unei guri de vas mare din prima epocă a fierului, negru-lustruit, decorat cu motive negative rezervate pe fond imprimat și umplute cu o substanță albă.

de satul Popești, spre Novaci³, precum și în alte puncte de pe terasa Argeșului din jurul acestor localități. Această largă difuziune, ca și în cazul culturii Glina III, ale cărei resturi sînt răspîndite tot atât de mult, dar numai superficial, denotă o preponderență a ocupației păstorești, ceea ce se acordă, de altfel, cu ce se știe în general despre felul de viață al locuitorilor țării noastre în prima epocă a fierului⁴.

Din prima epocă a fierului avem de notat cu deosebire o groapă rituală din săpătura Z 3, conținînd vase ceramice, întregi și fragmentare, de tipuri hallstattiene, două schelete întregi ale unor purci de lapte, mai multe cochilii de melci, un bob de grâu carbonizat, cîteva piramide de lut, o așchie de silex și puțină cenușă (fig. 5). Printre vasele din această groapă remarcăm o ceașcă neagră lustruită, cu urme de toartă supraînălțată, cu caneluri și proeminente pe mijloc și cu omphalos pe fund, apoi cioburile unei urne mari bitronconice, cu lustru negru în exterior și roșu în interior, prezentînd pe pîntece proeminente unite prin caneluri în formă de ghirlande, mai multe cioburi decorate cu caneluri paralele formînd unghiuri, un ciob de farfurie cu buza în torsadă și un fragment prezentînd zig-zaguri produse prin serii de înțepături.

A doua epocă a fierului, cea mai caracteristică pentru stațiunea de la Popești, conține, precum a reieșit și din săpăturile noastre din 1954⁵, resturile abundente ale unei

¹ Chr. Blinkenberg, *Fibules grecques et orientales*, Copenhagen, 1926, p. 80, III 4 a.

² J. Déchelette, *Manuel d'archéologie préhistorique*, II, 2, Paris, 1913, p. 795 și fig. 313.

³ Cf. harta din «S.C.I.V.», VI, nr. 1—2, 1955, p. 240, fig. 1.

⁴ R. Vulpe, *Șantierul Corlăteni*, în «S. C. I. V.», IV, nr. 1—2, 1953, p. 430.

⁵ «S.C.I.V.», VI, nr. 1—2, 1955, p. 243 și urm.

culturi prin excelență geto-dace. Este vorba de așezarea unei populații sedentare, cu o bază economică agricolă, avînd și o intensă activitate meșteșugărească și comercială.

În ce privește cronologia acestei așezări, se confirmă concluziile din raportul nostru precedent¹. Toate elementele getice descoperite în săpăturile din 1955 se referă la secolul II și mai ales la secolul I î. e. n. Nu am găsit nici un obiect care să ne oblige la o datare în secolul III î. e. n. În privința datei finale, ne menținem părerea după care viața stațiunii a luat sfîrșit în preajma începutului erei noastre. Elemente similare acelorora de la Poiana din secolul I e. n. n-au fost constatate la Popești nici de de data aceasta.

Partea din stratigrafia de la Popești referitoare la epoca a doua a fierului arată că nu poate fi vorba decît de o singură așezare getică în acest punct, cu o evoluție continuă, de la întemeiere (probabil secolul II î. e. n.) pînă la părăsirea definitivă. Nivelurile succesive pe care le prezintă stratul corespunzător acestei epoci nu sînt generale pe toată întinderea stațiunii, ci variază ca număr de la un sector la altul. Astfel, în unele locuri nu putem constata decît cel mult două niveluri, pe cînd în altele, ele ajung pînă la trei sau patru, pentru ca într-un punct din sectorul Z3 să apară chiar în număr de șase, reprezentate prin tot atîtea vetre *in situ* suprapuse (fig. 6). Este vorba, prin urmare, de refaceri parțiale de locuințe, fără întreruperi în viața întregii stațiuni.

În ce privește punctul cu cele șase vetre suprapuse, avem a face, probabil, cu un loc de cult domestic, fiindcă sub vatra cea mai de jos s-a descoperit o groapă conținînd un depozit ritual (fig. 7) cu diferite vase întregi și fragmentare de tipuri caracteristice epocii a doua a fierului. Inventarul gropii constă dintr-o amforă rhodiană întreagă nestampilată, două căni bitronconice negre de tehnică primitivă, o strecurătoare cenușie de tehnică superioară, o cană bitronconică cenușie de aceeași tehnică, avînd o toartă în torsadă, un vâscior cenușiu fragmentar, fragmente de vase poroase primitive. Pe lîngă aceste elemente ceramice, în groapă se mai aflau cele două părți ale unei rîșnițe rotative (*meta* și *catillus*) de tuf vulcanic, importate, un vîrf de săgeată plată de fier, fragmente de verigi de bronz, o lamă de cuțit de fier, un ac de fier, o piramidă de lut, un ciob de amforă cu ligament de plumb (fig. 13,4), cîteva boabe de grîu carbonizate și cîteva oase de pește și de mamifere domestice.

Celelalte gropi din stratul getic al stațiunii, găsite în număr mare și de data aceasta, au servit în majoritate ca depozite de grîne, astupate cu cenușă și resturi de vatră². Cîteva din ele conțineau foarte multe oase de pește. În alta s-a găsit o mare cantitate de cenușă curată.

În stratul getic din sectorul W, ca și în săpătura vecină *Chi* din campania precedentă³, s-au descoperit numeroase fragmente de țigle. Deosebit de frecvente sînt, în nivelurile epocii a doua a fierului de pe tot cuprinsul stațiunii, resturile de chiupuri mari (*dolia*). În sectorul X, deasupra valului de apărare, s-au descoperit *in situ* nu mai puțin de șase recipiente de acest fel, grupate la un loc (fig. 8).

Inventarul mărunț al stratului getic de la Popești a apărut în săpăturile din 1955 tot așa de abundent ca și în cele din anul precedent. În primul rînd e vorba de ceramică (fig. 3,4; 9 și 18), aparținînd tuturor celor patru categorii caracteristice epocii a doua a fierului din țara noastră (primitivă lustruită, primitivă poroasă, cenușie de tehnică superioară și grecească de import). S-au găsit multe fragmente de amfore grecești, mai ales de tipuri rhodiene, unele purtînd stampile (fig. 11). Au apărut și de data aceasta resturi de amfore de fabricație locală imitate după cele rhodiene și purtînd stampile anepigrafice (fig. 11, 3—7). De asemenea s-au descoperit foarte multe cioburi de cupe

¹ «S.C.I.V.», VI, nr. 1—2, 1955, p. 259.

² *Ibidem*, p. 245—247.

³ *Ibidem*, p. 243.

cenușii cu figuri în relief, imitații locale după modele deliene (fig. 12 și 14), precum și câteva fragmente de tipare pentru fabricarea unor asemenea cupe (fig. 13,3). Pe un

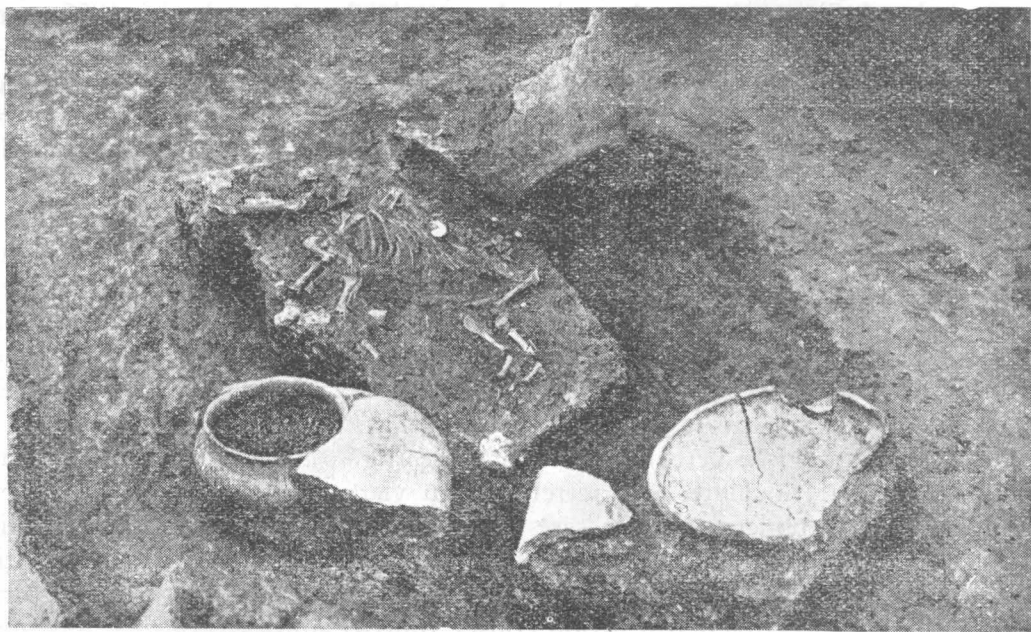


Fig. 5.—Popești. Sectorul Z 3. Parte din conținutul unei gropi cu depozit ritual din prima epocă a fierului; se vede un schelet de purcel înconjurat de mai multe vase de caracter hallstattian.

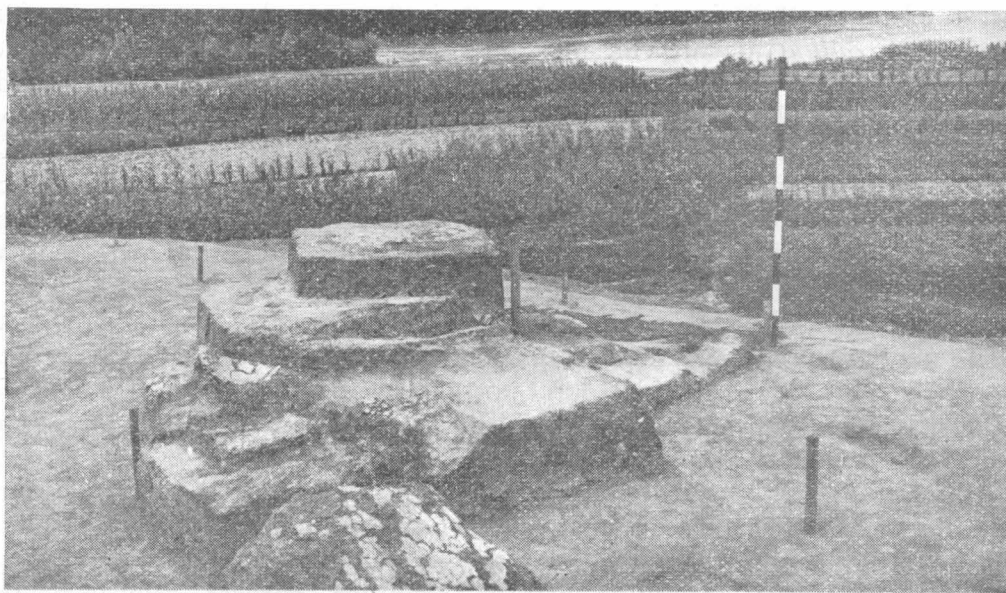


Fig. 6. — Popești. Sectorul Z 3. Complex de șase vetre de foc, cu crustă, suprapuse. În fund se văd lunca și apa Argeșului.

fragment de la fundul unei cupe deliene din această categorie se vede și imitația unui revers de monedă dacică de tip macedonean Filip II (fig. 14, 1). Mai avem de menționat câteva vase (fig. 15) și fragmente de vase fine elenistice pictate (fig. 17), un ciob de amforă cu litere grecești pictate (fig. 16), un ciob cu un *graffito* reprezentând un motiv

de caracter floral (făcînd parte din același vas cenușiu de tehnică superioară ca și ciobul similar descoperit în 1954¹), un opaiț de lut cu trei gurguie (*trilychnos*), de factură locală

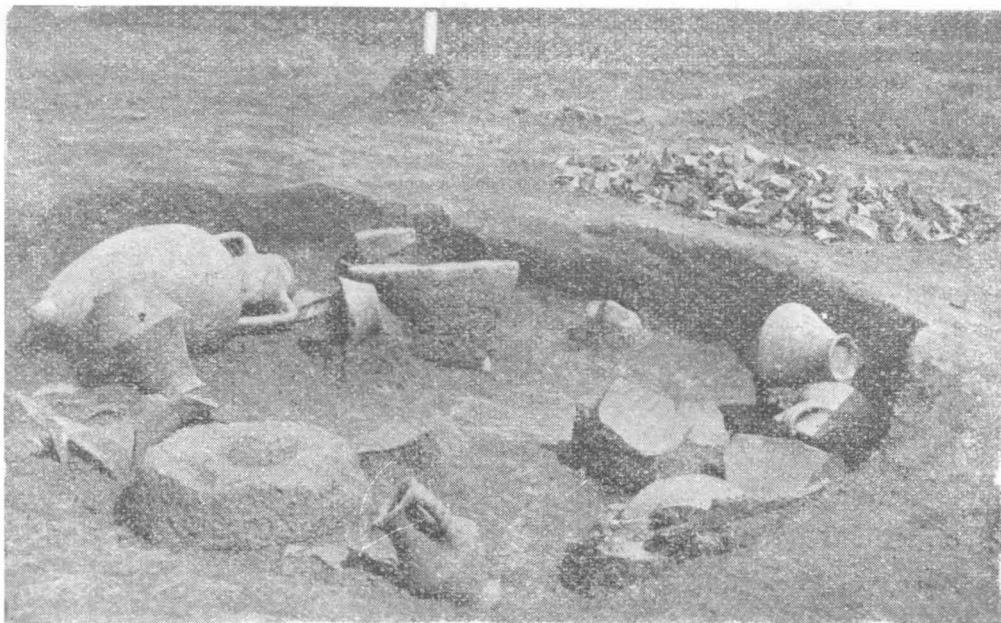


Fig. 7. — Popești. Sectorul Z 3. Groapă cu depozit ritual din a doua epocă a fierului, descoperită sub complexul de vetre de la fig. 6.

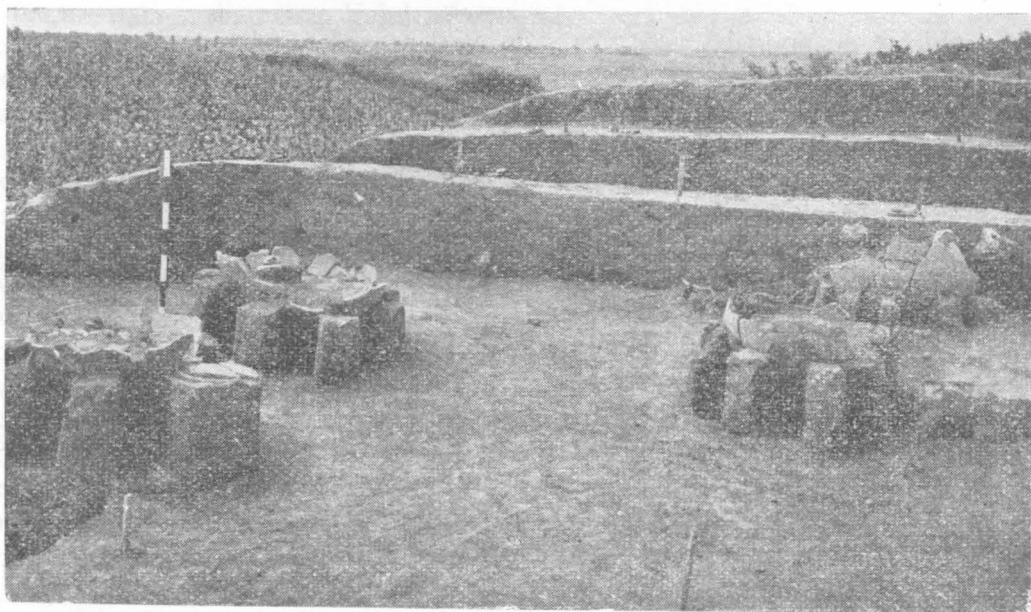


Fig. 8. — Popești. Sectorul X. Stratul de așezare din a doua epocă a fierului depus peste panta interioară a valului de apărare. Se văd resturile a șase funduri de chiupuri (*dolia*) păstrate în situ. În marginea din stînga se află șanțul cel mare de apărare de lîngă val.

primitivă (fig. 18, 1), imitînd candelabrele greco-italice de bronz de tipul aceluia de la Crășani², mai multe capace de vase cu vîrful modelat în forma unui cap de vultur,

¹ « S.C.I.V. », VI, nr. 1—2, 1955, p. 253 și fig. 13,2.

² I. Andrieșescu, *Piscul Crășani*, București, 1924,

p. 85, fig. 277, pl. II, 2 și III; V. Pârvan, *Getica*, București, 1926, p. 211, fig. 181—182, pl. IX, 2 și X.

diverse piramide de lut, fusaiole, lustruitoare etc. Avem de remarcat și un fragment de crustă de vatră de cult cu ornamente adâncite (fig. 18, 2), provenit dintr-o vatră distrusă analogă aceloră descoperite *in situ* în campania precedentă¹. Uneltele de fier sînt bogat reprezentate: cuțite, scoabe, cuie, piroane, dălți, un fragment de cuțitoaie, foarfece (fig. 19,2), seceri, zăbale (fig. 19,3), pintenii. Ca arme înregistrăm numai cîteva vîrfuri de săgeți de fier mari, plate, cu tub de înmănușare și cu aripioare. Vîrfurile de săgeți de bronz cu trei tășuri, de tip « scitic », atît de frecvente de exemplu la Poiana, lipsesc aici cu totul. Această lipsă ar putea fi explicată printr-o diferență cronologică, tipul respectiv aparținînd unei epoci mai vechi decît începutul așezării getice de la Popești, care nu pare să fi luat ființă decît în cursul secolului II î. e. n.



Fig. 9. — Vas în formă de fructieră, cenușiu, lucrat la roată, datînd din a doua epocă a fierului.

Ca obiecte de podoabă avem, ca și în anul precedent, diverse mărgelile de sticlă colorată, un inel de deget, de argint, spiral, cu o extremitate lătită în forma unui cap de șarpe (fig.20), o aplică de bronz cu ornamente *en repoussé* (fig. 21, 1) și mai multe fibule de bronz, de fier și de argint, toate aparținînd epocii Latène III (fig. 21,2; 22, 2—3). Cîteva se referă la tipul așa-zis « Nauheim » (fig. 21,2; 22,3). Deosebit de interesantă este o garnitură de teacă de pumnal constînd dintr-o placă de bronz decorată cu figuri umane în relief bătut (*en repoussé*), care, executate într-un stil primitiv local, cu un fel de coarne pe creștet (fig. 23), amintesc întrucîtva divinitatea celtică *Cernunnos*².

Monedele descoperite la Popești în cursul lucrărilor noastre din 1955 sînt în număr de șapte, dintre care cinci de argint și două de bronz. Toate datează din secolele II—I î. e. n. Printre cele cinci piese de argint, avem o monedă dacă de tip Vîrteju³, imitată după cele macedonene ale lui Filip II, două tetradrahme thasiene, o drahmă din Dyrrhachium și un denar roman republican cu numele lui C. Valerius Flaccus, din anii 150—125 î. e. n. Din cele două monede de bronz una provine din orașul Odessos, iar cealaltă, de mici dimensiuni (0,015 m diam. și 2,19 g greutate), greu de descifrat din cauza relei stări de conservare, pare a se referi tot la una din cetățile grecești din Pontul Stîng⁴.

A doua problemă pe care am urmărit-o prin săpăturile noastre din 1955, anume problema fortificației, a fost mult lămurită prin aceste săpături, fără să fi fost totuși

¹ « S. C. I. V. », VI, nr. 1—2, 1955, p. 245.

² Ch. Renel, *Les religions de la Gaule avant le christianisme*, Paris, 1906, p. 187, 246, 261; S. Reinach, *Catalogue illustré du Musée des antiquités nationales du Chateau de Saint-Germain-en-Laye*, vol. I, ed. II; Paris, 1926, p. 86—87 și 110.

³ B. Mitrea, în *Studii și referate privind istoria României*,

București, Ed. Acad. R.P.R., 1954, partea I, p. 291 și urm.

⁴ Identificarea acestor monede, ca și a aceloră descoperite la Popești în cursul campaniei precedente (« S. C. I. V. », VI, nr. 1—2, 1955, p. 258), a fost făcută în Cabinetul numismatic al Muzeului național de anticități al Academiei R.P.R. (responsabil B. Mitrea).

elucidată pe deplin. S-a cercetat amănunțit structura valului de pe marginea șanțului adânc și larg care separă acropolea de la « Nucet » de platoul bisericii și al cimitirului actual al satului Popești¹. Constatările și interpretările noastre în această privință sînt următoarele (fig. 24). Peste un strat orizontal subțire de așezare din epoca bronzului (Glina III), format deasupra loessului care constituie pămîntul sănătos, s-a așternut un pavaj de pietriș de râu, dens. Deasupra acestui pavaj au fost așezate, în sensuri crucișe, bîrne groase de lemn, printre care au fost grămădite turtelute de lut întregi sau fărîmate, amestecate cu argilă brută, constituindu-se, astfel, un rambleu. Prin arderea bînelor de lemn, întreaga masă de argilă și turtelute de lut a fost înroșită puternic, pînă la scorificare, asigurîndu-i-se rambleului o soliditate mai mare și o rezistență împotriva umidității. Peste rambleul astfel calcinat a fost adunată o masă de argilă nearsă, scoasă din șanțul vecin. Această argilă a fost depusă în straturi neregulate, bătute cu maiul și învîrstate cu pături subțiri de cenușă curată. Deasupra masei de argilă bătută s-a așternut un nou strat de pietriș de râu, format din bulgări rotunzi, de circa 0,03 — 0,05 m diametru. Valul a fost apoi înălțat și mai mult prin adăugirea, peste pietriș, a unei mase de pămînt verzui. Deasupra s-a depus un strat cenușos cu resturi de așezare conținînd fragmente ceramice din prima epocă a fierului. Și acest strat a fost acoperit cu un pavaj de pietre de râu. Deasupra pavajului s-au depus, ulterior, resturile așezării din epoca a doua a fierului. Din stratul constituit prin aceste resturi face parte grupul de chiupuri din sectorul X (fig. 8), menționate aici mai sus.

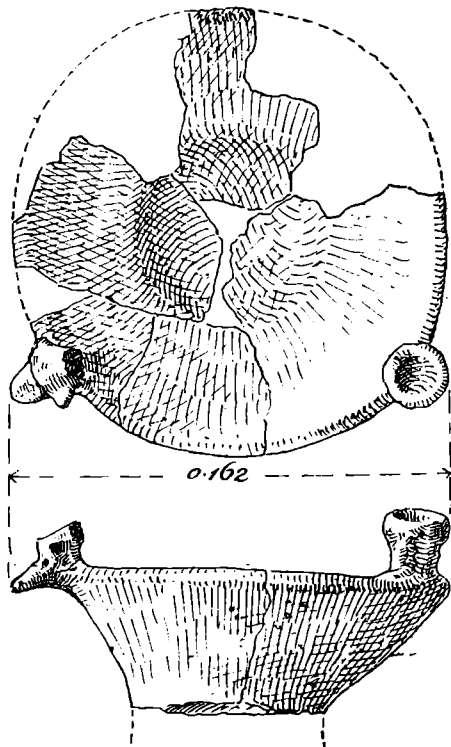


Fig. 10. — Partea superioară a unui opaiș primitiv din a doua epocă a fierului, lucrat în pastă poroasă și prezentînd pe margine o cupulă și o protomă zoomorfa.

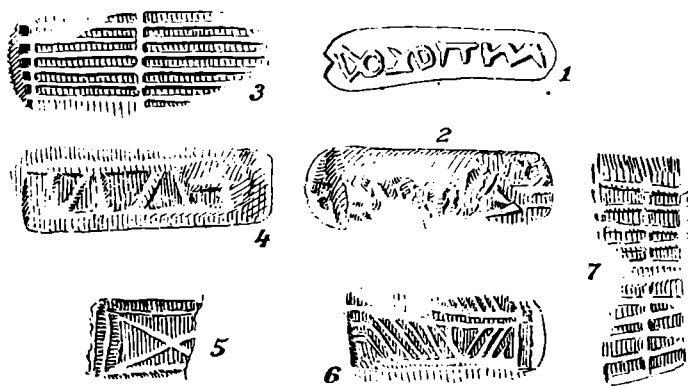


Fig. 11. — Stampile de pe mînăși de amfore din sec. II—I î.e.n.: 1, stampilă de amforă rhodiană cu numele 'Αντλοχος scris în sens invers; 2, stampilă de pe mînășa bicilindrică a unei amfore din Cos, cu inscripție foarte rău imprimată, conținînd probabil numele Δωρῶ scris de la dreapta la stînga (cf. « S.C.I.V. », VI, nr. 1—2, 1955, p. 252, fig. 17,1); 3—7, stampile anepigrafe de pe amfore getice de imitație.

element cu totul nou, nemaiîntîlnit nicăieri în afara țării noastre, unde a mai fost constatat

¹ Cf. hărțile din « S.C.I.V. », VI, nr. 1—2, 1955, p. 240—241, fig. 1—2.

pînă acum doar într-o așezare, încă nestudiată, din Oltenia, la Bucovăț. Pînă la viitoare cercetări în această așezare și pînă la descoperirea altor stațiuni cu întărituri de o struc-



Fig. 12 -- Cupă deliană, cenușie, de fabricație locală, cu decor în relief. Sec. II. e. n.

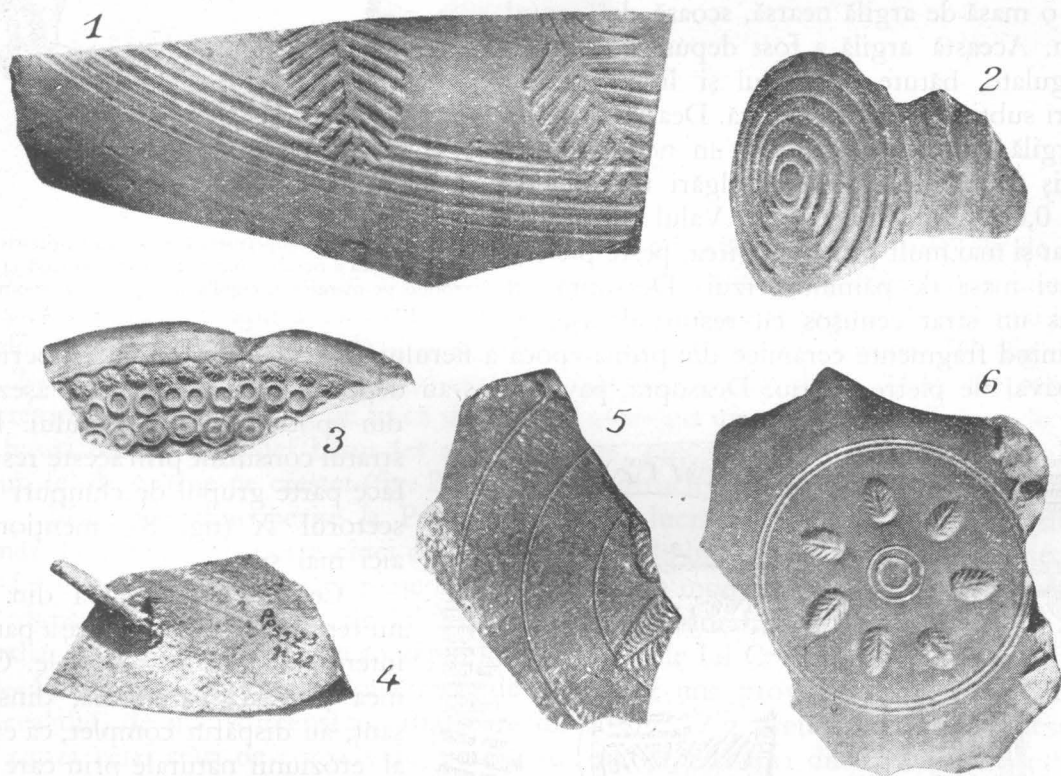


Fig. 13. — Ceramică de tehnică superioară din sec. II—I i. e. n.: 1, ciob de vas getic roșiatic, cu palmete imprimate în exterior; 2, garnitură de toartă de la un vas getic roșiatic, imitat după modele grecești; 3, fragment de tipar pentru fabricarea cupelor de tip delian; 4, ciob de amforă greacă purtând un ligament de plumb pentru reparație (descoperit în groapa din fig. 7); 5, fragment de fund de pateră de pastă roșiatică, cu slip cenușiu, decorată în interior cu palmete imprimate și cu zone concentrice umplute cu striuri incise; 6, fragment de pateră similară, cenușie, decorată cu palmete imprimate.

tură similară, nu ne rămîne decît să încercăm o explicație a formării valului de la Popești prin încadrarea sa în categoria generală a fortificațiilor de pămînt sau de piatră calcinate pînă la vitrificare, care s-au constatat în mare număr în Europa Centrală și

mai ales în Occidentul celtic, atît în epoca hallstattiană, cît și în epoca Latène¹. În acele fortificații arderea pămîntului sau a pietrelor din structura valului se făcea intenționat,

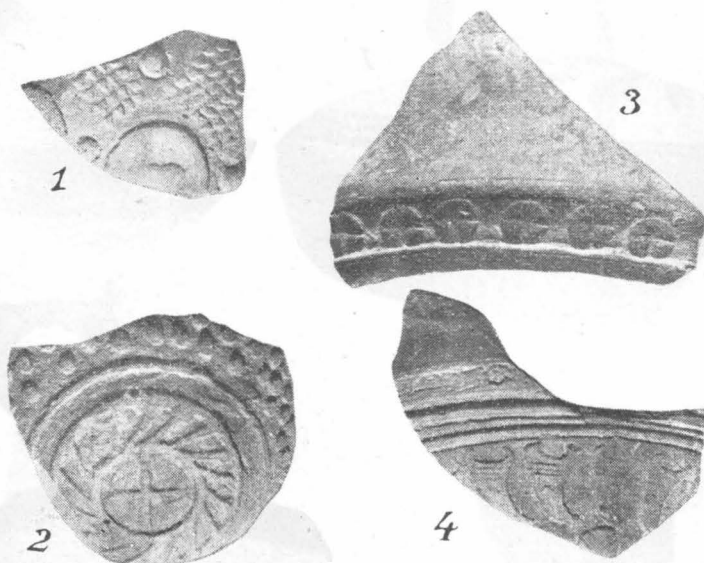


Fig. 14. — Fragmente de cupe deliene, cenușii sau roșiatice, de fabricație getică, prezentînd ornamente în relief. 1, ciob de la fuñdul cupei, decorat cu reversul unei monede dace; 2—4 fragmente ornate cu motive diverse. Sec. I î. e. n.



Fig. 15. — Vas elenistic de import din sec. II—I î. e. n., prezentînd un firnis roșu întrerupt de două zone pictate cu alb.

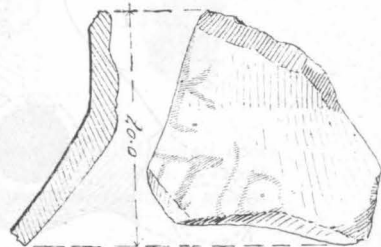


Fig. 16. — Fragmente de vas elenistic de import, din sec. II—I î. e. n., prezentînd resturile unei inscripții grecești pictate cu roșu, din care se disting în rîndul de sus litera [...] χ , iar în rîndul de jos literele [...] $\pi\iota\rho$.

cu ajutorul bîrnelor lăuntrice, ca la Popești, pentru a se obține o masă cimentată, uscată și rezistentă. În regiunile de șes ale țării noastre, la Popești sau la Bucovăț, piatra lipsînd, iar argila masată în mod simplu ne reprezentînd garanții de soliditate, s-a recurs la o inovație,

¹ J. Déchelette, *op. cit.*, II, 2, p. 704—713.

realizându-se un fel de beton primitiv alcătuit din grămezi de « cărămizi » prinse într-o masă de argilă brută.¹

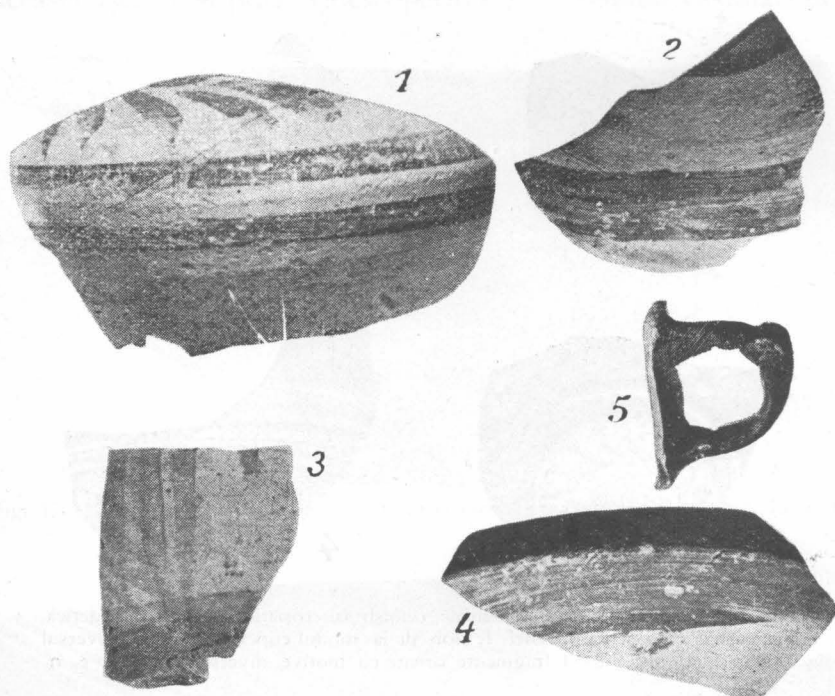


Fig. 17. — Ceramică elenistică de import din sec. II-I î. e. n.: 1—4, cioburi de pastă roz cu pictură roșie; 5 tortiță de ceașcă acoperită cu firnis negru mat și prezentând două aripioare rotunde.

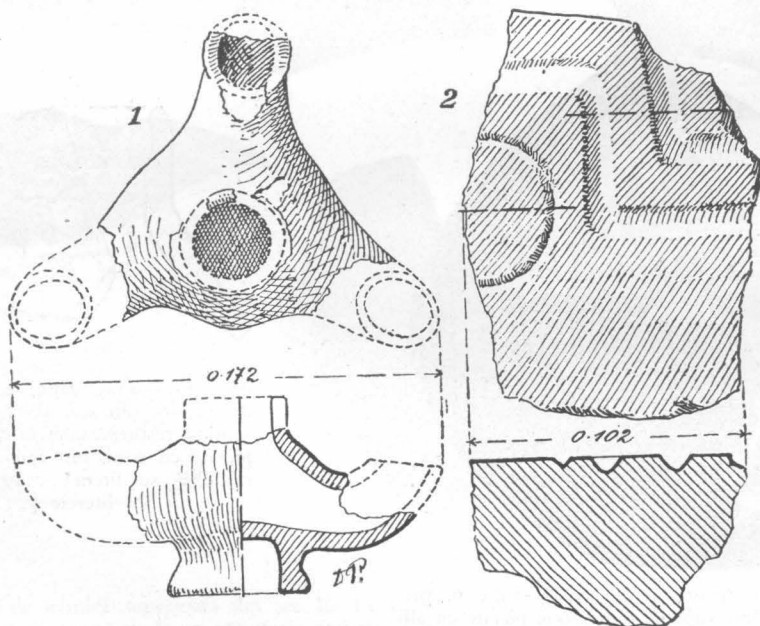


Fig. 18. — Resturi getice din a doua epocă a fierului: 1, opaiț de lut poros, de tehnică primitivă, cu trei brațe, imitat după candelabrele de bronz greco-italice (*trilychnos*); 2, fragment din crusta unei vetre de cult cu ornamente adâncite.

« Cărămizile » erau făcute din lut frământat și amestecat cu paie, ca vălătucii pentru locuințe. Forma lor rotundă, ca de piine sau de turte, era cea mai simplă posibilă.

¹ Cf. raportul nostru precedent din « S.C.I.V. », VI, nr. 1—2, 1955, p. 247, fig. 8—9.

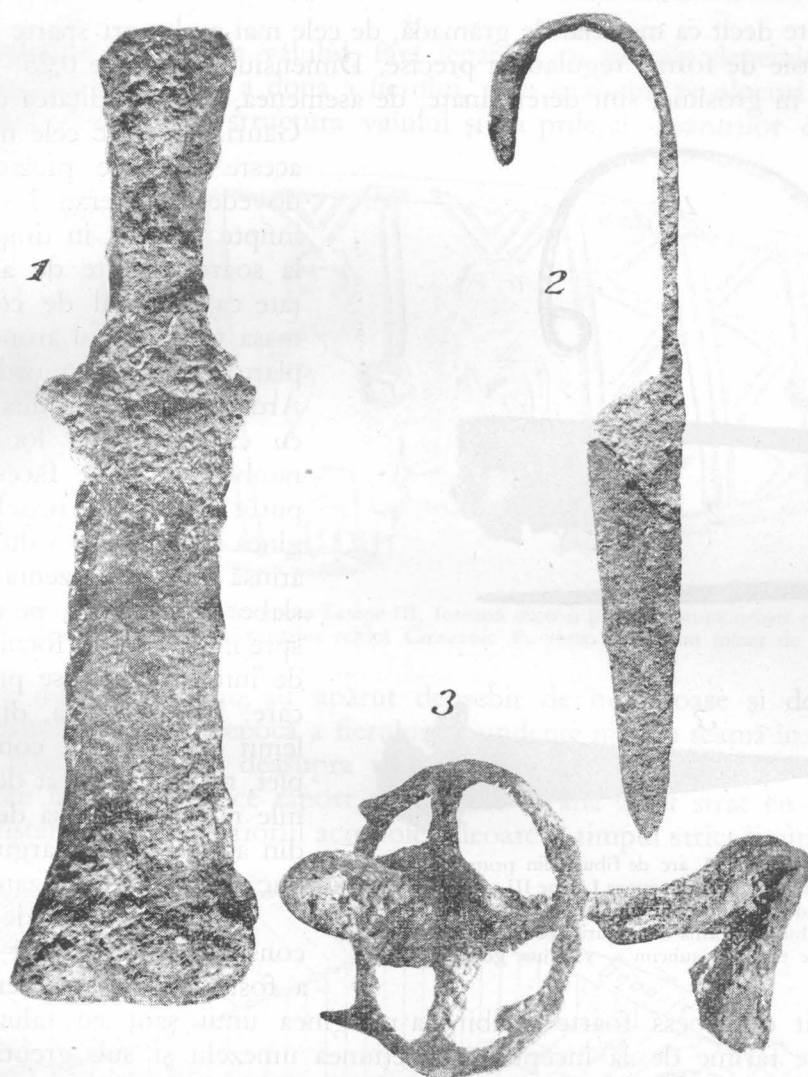


Fig. 19. — Obiecte de fier: 1, seculă plată de tip hallstattian de la sfârșitul primei epoci a fierului; 2, o jumătate de foarfecă din a doua epocă a fierului; 3, o jumătate de zăbală, din a doua epocă a fierului, cu opritoare în formă de roată, apărută în exterior cu ghimpi.

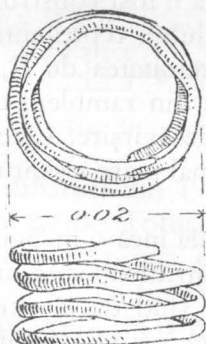


Fig. 20. — Inel spiral de deget, de argint, de tip getic, din sec. I î. e. n.

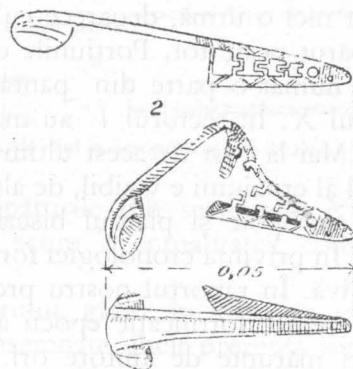
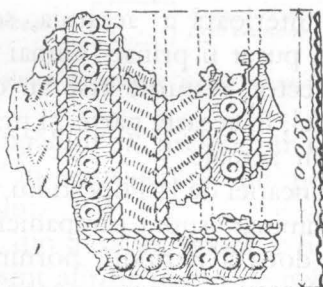


Fig. 21. — Obiecte din a doua epocă a fierului: 1, fragment de aplică constituită dintr-o tablă foarte subțire de bronz, cu ornamente bătute în relief; 2, fibulă de argint din epoca Latène III, de tipul «Nauheim», varianta getică, curbată prin accident; imaginea normală e redată sus; pe placa de oprire se văd incizii subțiri verticale sau în zig-zag.

Nefiind folosite decît ca material de grămadă, de cele mai multe ori sparte în fragmente, nu aveau nevoie de forme regulate și precise. Dimensiunile lor, de 0,25 — 0,45 m diametru și 0,10 m grosime, sînt determinate, de asemenea, de comoditatea confectionării.

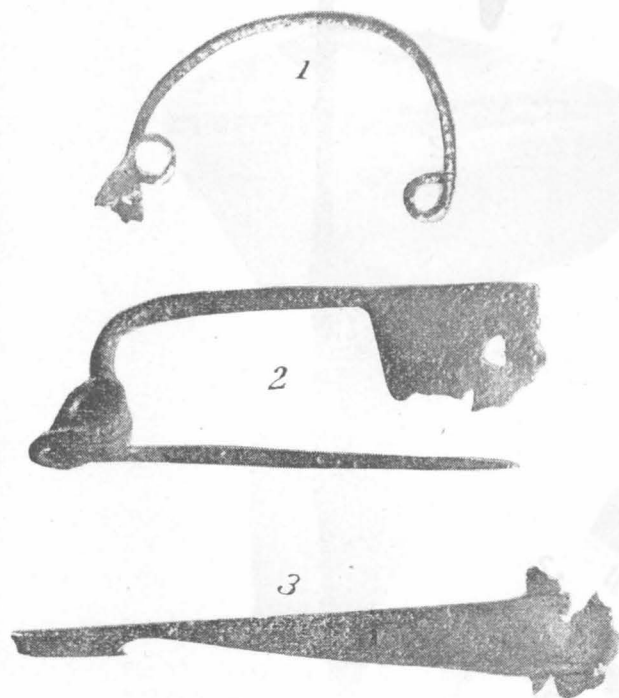


Fig. 22. — Fibule de bronz; 1, arc de fibulă din prima epocă a fierului (sec. VI î. e. n.); 2, fibulă din epoca Latène III, cu arc rectiliniar simplu și cu placa de oprire dreptunghiulară (arcul e ornat cu puncte incise); 3, arc de fibulă în formă de linguriță, din epoca Latène III, de tipul «Nauheim», varianta getică.

fiind constituit din loess foarte friabil, la marginea unui șanț cu taluzuri abrupte, amenința să se fărîme de la început sub acțiunea umezelii și sub greutatea palisadei care trebuie să fi fost construită deasupra. Toate sforțările au tins spre remedierea acestor inconveniente ale solului natural: și straturile de pietriș¹ și rambleul calcinat, și valul de argilă bătută învîrstată cu cenușă. Chiar peste masa de argilă bătută s-au așternut, în același scop, mari cantități de clisă verzuie impermeabilă scoasă din terenurile mlăstinoase din preajma stațiunii. Din palisadă, a cărei existență trebuie să o admitem, nu s-a păstrat nici o urmă, deoarece culmea valului, deasupra căreia trebuie să fi fost construită, a dispărut peste tot. Porțiunile cele mai bine păstrate din structura valului, reprezentînd totuși numai o parte din panta interioară a acestuia, se află la extremitatea de E, în sectorul X. În sectorul V au mai putut fi prinse numai puține urme din rambleul calcinat. Mai la vest de acest ultim sector, resturile arse au dispărut cu desăvîrșire. Efectul radical al eroziunii e vizibil, de altfel, în această parte, și prin lărgimea mai mare a șanțului dintre acropole și platoul bisericii actuale.

În privința cronologiei fortificației de la Popești nu putem formula încă o încheiere definitivă. În raportul nostru preliminar asupra campaniei din 1954, am înclinat să atribui această fortificație epocii a doua a fierului², pornind în primul rînd de la cîteva cioburi mărunte de amfore ori de vase getice de tehnică superioară găsite deasupra

Găurile pe care cele mai multe din aceste turte le prezintă în centru dovedesc că erau înșirate pe bețe înfipite vertical, în timpul uscării lor la soare, înainte de a fi întrebuințate ca material de construcție. În masa valului erau aruncate la întîmplare, fără nici o ordine și nearse. Arderea lor s-a produs numai o dată cu calcinarea pe loc a întregului rambleu din care făceau parte. Am putut observa că turtele de pe marginea interioară a valului, mai puțin atinsă de foc, prezentau urme foarte slabe de calcinare, pe cînd cele din-spre mijloc, unde focul a fost extrem de intens, erau arse pînă la scorificare. De asemenea, din birnele de lemn de la mijloc, consumate complet, nu s-au păstrat decît impresiunile rămase în masa de lut, pe cînd din acelea de la margine se mai văd bucați mari carbonizate.

Preocuparea de căpetenie a constructorilor valului de la Popești a fost consolidarea terenului, care,

¹ Cele două straturi superioare de pietriș se văd în fotografia publicată în «S.C.I.V.», VI, nr. 1—2, 1955, p. 246, fig. 7.

² «S.C.I.V.», VI, nr. 1—2, 1955, p. 247.

rambleului calcinat de la baza valului, fără legătură cu gropile dependente de stratul superior al așezării din epoca a doua a fierului, care străpung pe alocuri valul. Cioburi similare au fost observate în structura valului și cu prilejul săpăturilor din anul 1955,

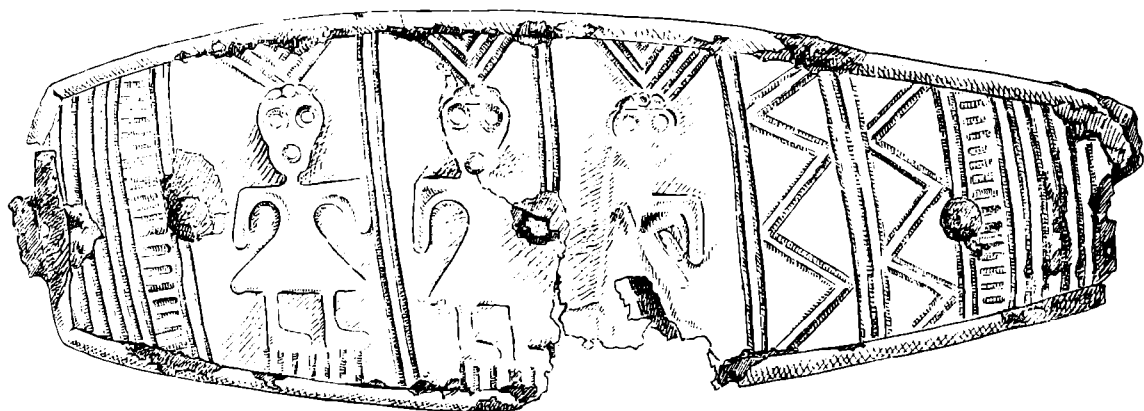


Fig. 23. — Garnitura unei teci de pumnal din epoca Latène III, formată dintr-o placă de bronz ornată cu figuri rudimentare bătute în relief, reprezentând, poate, divinitatea celtică *Cernunnos*. Pe verso e lipit un minier de pumnal de fier.

dar tot rare și mici. În schimb, au apărut deosebit de numeroase și de caracteristice elemente referitoare la prima epocă a fierului, abundente mai cu seamă în stratul cenușos care acoperă clisa verzuie de deasupra valului.

Nu știm încă sigur în ce raport stratigrafic se află acest strat cu stratul general al așezării hallstattiene din interiorul acropolei, deoarece timpul strict limitat al campaniei

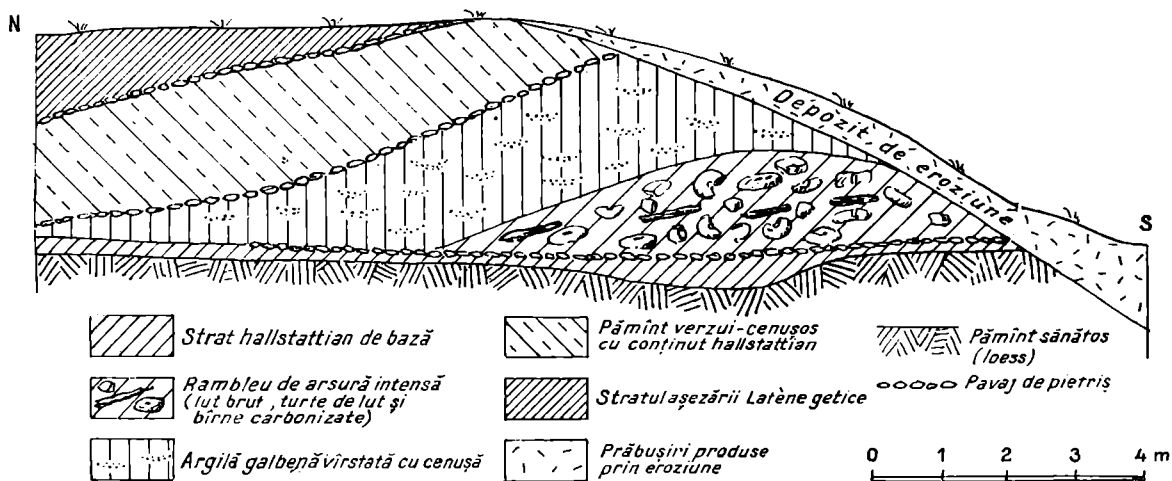


Fig. 24. — Schema structurii valului de apărare de pe marginea de sud a acropolei de la Nucet.

de săpături din 1955 nu ne-a îngăduit să prelungim săpăturile din sectoarele X și V spre nord. Totuși putem lua în considerație de pe acum eventualitatea construirii valului în prima epocă a fierului.

În ce privește cioburile din a doua epocă a fierului, găsite în masa de arsură a rambleului de la baza valului, sînt atît de rare și de neînsemnate, încît prezența lor acolo poate fi ușor explicată prin galeriile de șoareci și chiar de mamifere mai mari care străpung în diferite direcții această zonă de la marginea acropolei antice. Ele nu pot servi, prin urmare, la datarea valului, care a fost sigur construit înainte de dezvoltarea așezării getice și, foarte probabil, chiar înainte de sfîrșitul așezării hallstattiene.

А these constatări și deducții reprezintă un evident progres față de datele pe care le obținusem asupra fortificației de la Popești prin săpăturile din anul precedent, dar pentru a le încheia într-o concluzie categorică trebuie să așteptăm rezultatele cercetărilor pe care urmează să le continuăm la « Nucet » în cursul unei viitoare campanii arheologice.

RADU VULPE

АРХЕОЛОГИЧЕСКИЕ РАСКОПКИ В ПОПЕШТИ

(КРАТКОЕ СОДЕРЖАНИЕ)

Археологические раскопки в Попешти района Домнешти Бухарестской области продолжались в 1955 году менее двух месяцев. Были исследованы участки Z3, W, V и X (рис. 1), общая площадь которых равна 450 м². С одной стороны были проверены и пополнены данные относительно стратификации стоянки, а с другой стороны, выяснен вопрос вала, служившего для обороны поселения с юга.

Результаты раскопок подтвердили данные предыдущих экспедиций относительно наличия следов культуры Глина III начала бронзовой эпохи (рис. 2, 1—2). Спорадически были найдены также обломки керамики культуры типа Тей, датированные серединой эпохи бронзы (рис. 3, 1—2). Однако, сплошные и общие слои поселения относятся лишь к двум периодам эпохи железа — галыштатскому и латенскому. Галыштатский период представлен здесь целбными сосудами и обломками сосудов преимущественно элементами культуры Басараби (рис. 2, 4; 3, 3; 4). Дата этой культуры установлена благодаря найденной там фибуле VI века до н. э. (рис. 22, 1).

У поверхности слоя первой эпохи железа, на участке Z3, найден был также плоский железный топор, характерный для галыштатского типа (рис. 19, 1). Среди различных следов первой эпохи железа необходимо отметить и обнаруженную яму ритуального характера, содержащую сосуды галыштатского типа и цельные скелеты двух молочных поросят (рис. 5).

Вторая эпоха железа представлена обильными остатками гето-дакийской культуры II и I вв. до н. э. Стратиграфия, касающаяся этой культуры, состоит из нескольких слоев, число которых все же колеблется в зависимости от участков, что можно объяснить частичной перестройкой различных жилищ, не изменяющей общей последовательности поселения. На участке Z3 обнаружено 6 очагов, расположенных один над другим, соответственно такому же числу построек того же жилища (рис. 6). Вероятно, речь идет о месте, предназначенном для культа, ввиду того, что под очагом самого нижнего слоя была обнаружена яма ритуального характера (рис. 7), содержащая неповрежденную амфору, две части (*meta* и *catillus*) зернотерки, железный наконечник стрелы, железный нож, железная игла, гиря из обожженной глины, чешуя и кости рыбы, кости домашних животных, а также и многочисленные сосуды, принадлежащие к различным категориям гетской керамики.

Следует отметить изобилие черепицы, найденной на участке W, а также и крупных кувшинов (*dolium*), остатки которых найдены *in situ* в особенности в участке X на вале (рис. 8).

Передвижной инвентарь второй эпохи железа представлен в большинстве случаев керамикой (рис. 3, 4 и 9—18). Следует отметить также большое количество остатков амфор, в особенности из Родоса, затем обломков эллинистических привозных сосудов, с цветным ангобом (рис. 15—17), осколков чаш, местного производства (рис. 12—14). Нередко встречаются и остатки штампованных амфор, но без надписей (анэпиграфические амфоры), изготовленных гетскими гончарами по образцу родосских амфор (рис. 11, 3—7). Металлические предметы (инструменты, оружие, украшения) также многочисленны (рис. 19—23). Рельефный орнамент бронзовых ножен представляет трехкратное человеческое изображение в виде кельтского божества Кернунноса (рис. 23). Во время раскопок 1955 года было найдено семь монет II и I вв. до н. э., из кото-

*) Дата « приблизительно III в. до н. э. » для первой эпохи железа в местности Попешти, напечатанная в докладе 1954 г. („S.C.I.V.” VI,

1955, № 1—2, 267), представляет собой опечатку; надо читать: « VII в. до н. э. », тот же доклад стр. 259 и 264).

рых пять серебрянных (одна дакийская монета, две фасоские тетрадрахмы, одна драхма из Диррахиума, один римский денарий республиканской эпохи) и две бронзовых (одна из Одесса и другая неопределенного происхождения, вероятно, принадлежит тоже одному из понтийских городов).

Что касается оборонительного вала с южной стороны акрополя, то раскопки, произведенные в 1955 году на участках X и V имели целью главным образом восстановить структуру этой фортификации (рис. 24). Было установлено, что в основе вала непосредственно на целинном лессовом слое залегает очень тонкий слой поселения первой эпохи железа. Тонкий ряд щебня на этом слое является основой вала. Над щебнем крестообразно расположены деревянные бревна, а пространство между ними загромождено кусками глины, целыми или раздробленными и скрепленными между собой необожженной глиной. Сооруженная таким образом насыпь была путем калцинирования превращена в шлак для прочности и водонепроницаемости. После этой операции насыпь была покрыта глинобитной массой с тонкими прослойками золы, для предохранения от проникновения влаги. Вся эта масса, после перекрытия вторым слоем щебня, была покрыта снова толстым пластом серой земли. На поверхности этого слоя был насыпан последний ряд щебня, над которым образовался, внутри вала другой слой гетского поселения второго периода эпохи железа. Повидимому, вал в Попешти, несмотря на свою сложную структуру, был сооружен одновременно.

Внешний склон вала и его гребень в настоящее время уже не существуют вследствие эрозии, приведшей к значительному расширению прилегающего рва в течение последних двух тысячелетий. По той же причине не было найдено во время раскопок никаких следов палисада, несмотря на то, что такого рода укрепление должно было бы существовать в древнюю эпоху на верхней части земляного вала.

Дату сооружения оборонительного вала, на основании имеющихся данных, можно отнести к гальштатской эпохе.

ОБЪЯСНЕНИЕ РИСУНКОВ

Рис. 1. — План акрополя гето-дакийской стоянки в Попешти. Ситуация раскопок 1955 года.

Рис. 2. — Керамические фрагменты. 1—2 — культура Глина III начала эпохи бронзы; 3—4 — первая эпоха железа.

Рис. 3. — Керамические фрагменты. 1—2 — культура Тей середины эпохи бронзы; 3 — первая эпоха железа; 4 — ручка сосуда черно-пепельной поливы примитивной техники, второй эпохи железа.

Рис. 4. — Внутренняя сторона венчика чернолощеного большого сосуда первой эпохи железа с негативными мотивами, вытесненными на белом фоне.

Рис. 5. — Попешти. Сектор Z 3. Часть содержимого ямы ритуального характера первой эпохи железа. Среди сосудов гальштатского типа виден скелет поросенка.

Рис. 6. — Попешти. Сектор Z 3. Комплекс из 6 напластованных очагов. В глубине видна пойма Арджеша.

Рис. 7. — Попешти. Сектор Z 3. Яма с культовым инвентарем второй эпохи железа, обнаруженная под комплексом очагов из рис. 6.

Рис. 8. — Попешти. Сектор X. Слой поселения второй эпохи железа, перекрывающий внутренний склон оборонительного вала. Остатки 6 доньев глиняных кувшинов (*dolia*) in situ. С левой стороны, вблизи вала, большой оборонительный ров.

Рис. 9. — Серый сосуд в виде вазы для фруктов, сделанный на круге; вторая эпоха железа.

Рис. 10. — Верхняя часть примитивного светильника из пористого теста с зооморфной протомой.

Рис. 11. — Клеймо на амфорных ручках II—I вв. до н. э.: 1 — клеймо на родосской амфоре с именем 'Αντίοχος, написанным в обратном порядке; 2 — клеймо на бицилиндрической амфоре из Коса с неотчетливой надписью, содержащей, вероятно, имя Δωρό, написанное справа налево (cf.) «S.C.I.V.», VI, 1955, 1—2, стр. 252, рис. 17, 1); 3—7 — анепиграфические клейма на подражаниях гетских амфор.

Рис. 12. — Делийская чаша серого цвета местного производства с рельефным орнаментом I в. до н. э.

Рис. 13. — Керамика высокой техники II—I вв. до н. э. 1 — черепок гетского сосуда красноватого оттенка с пальметами, вытесненными на лицевой стороне; 2 — украшение на ручке гетского сосуда красноватого цвета, подражания греческим моделям; 3 — фрагмент формы для чаш делийского типа; 4 — обломок греческой амфоры, скрепленной свинцовым ободком, обнаруженный в яме из рис. 7; 5 — фрагмент дна палеры из красноватого теста, внутренняя сторона которой украшена тисненными пальметами и концентрическими зонами из прочерченных линий; 6 — фрагмент такой же серой палеры с орнаментом из тисненных пальмет.

Рис. 14. — Фрагменты делийских чаш, серых или красноватых, гетского производства с рельефным орнаментом. 1 — черепок дна чаши, украшенный реверсом дакийской монеты; 2—4 — фрагменты, орнаментированные различными мотивами I в. до н. э.

Рис. 15. — Производной эллинистический краснолаковый сосуд II—I вв. с двумя белыми полями.

Рис. 16. — Фрагмент привозного эллинистического сосуда II—I вв. до н. э. со следами греческой надписи красного цвета, в верхней строке, в которой можно отличить букву [...]ж, а в чижней — буквы [...]пр.

Рис. 17. — Привозная эллинистическая керамика II—I вв. до н. э.; 1—4 — черепки из розовой пасты с красной росписью; 5 — ручка матовой черполаковой чаши с двумя закругленными крылышками.

Рис. 18. — Гетские остатки второй эпохи железа. 1 — трехручный светильник из пористой глины примитивной техники, подражание греко-италийским бронзовым канделябрам (*trilychnos*); 2 — фрагмент культового очага с вдавленным орнаментом.

Рис. 19. — Железные предметы. 1 — плоский топор галльштатского типа конца первой эпохи железа; 2 — половина ножниц второй эпохи железа; 3 — половина удила второй эпохи железа с шипами на лицевой стороне.

Рис. 20. — Серебряное спиральное кольцо гетского типа I в. до н. э.

Рис. 21. — Предметы второй эпохи железа. 1 — фрагмент декоративной накладки из очень тонкой бронзовой пластинки с рельефно выбитым орнаментом; 2 — изогнутая серебряная фибула эпохи Латен III наугеймского типа, гетский вариант. На застежке видны вертикальные или зигзагообразные тонкие насечки.

Рис. 22. — Бронзовые фибулы первой эпохи железа. 1 — дуга фибулы первой эпохи железа (VI в. до н. э.); 2 — фибула латенской эпохи с простой прямолинейной дугой и с прямоугольной застежкой (на дуге точечный орнамент); 3 — дуга фибулы в виде ложечки эпохи Латен III, наугеймского типа, гетский вариант.

Рис. 23. — Украшения на ножнах кинжала эпохи Латен III в виде бронзовой пластинки с рельефными рудиментарными фигурами, представляющими, вероятно, кельтское божество *Cernunnos*. На оборотной стороне прилеплена рукоятка железного кинжала.

Рис. 24. — Схема структуры оборонительного вала с южного края акрополя в Нучете.

CHANTIER ARCHÉOLOGIQUE DE POPEȘTI, 1955

(RÉSUMÉ)

Les fouilles archéologiques de Popești, en 1955, ont duré un peu moins de deux mois. On a exploré les secteurs Z 3, W, V et X (fig. 1), sur une superficie totale de 450 m². Le but poursuivi par ces fouilles fut, d'un côté, celui de vérifier et de compléter les renseignements concernant la stratigraphie de la station, de l'autre, celui d'éclaircir le problème du *vallum* qui défendait la station du côté Sud.

Les résultats des excavations ont confirmé les données de la campagne précédente en ce qui concerne la présence des vestiges épars de la civilisation de Glina III du début de l'âge du bronze (fig. 2, 1—2). En plus, on a trouvé, d'une façon également sporadique, des tessons céramiques se rapportant à la civilisation de Tei, datée vers le milieu de l'âge du bronze (fig. 3, 1—2). Mais les couches compactes et générales de la station se rapportent uniquement aux deux périodes de l'âge du fer: Hallstatt et Latène. L'époque hallstattienne y est représentée par des vases et des fragments de vases accusant surtout les éléments de la civilisation de Basarabi (fig. 2, 4; 3, 3; 4). La date de ces éléments est précisée par une fibule du VI^e siècle av. n. ère (fig. 22, 1)¹. Vers la surface de la couche du premier âge du fer de la fouille Z 3, on a trouvé aussi une hache plate en fer, d'un type hallstattien caractéristique (fig. 19, 1). Parmi les différents vestiges du premier âge du fer, il faut également mentionner une fosse de caractère rituel, contenant des vases hallstattiens et les squelettes complets de deux cochons de lait (fig. 5).

Le second âge du fer est représenté par les abondants restes de la civilisation gëto-dace des II^e — I^{er} siècles av. n. ère. La stratigraphie concernant cette civilisation présente plusieurs niveaux, dont le nombre varie cependant d'un secteur à l'autre, ce qui doit être expliqué par des réfections partielles des différentes habitations sans affecter la continuité générale de l'établissement. Dans le secteur Z 3 on a constaté six foyers superposés correspondant à autant de reconstructions de la même habitation (fig. 6). Il s'agit, probablement, d'un lieu de culte, car sous le plus bas de ces foyers on a découvert une fosse de caractère rituel (fig. 7) contenant une amphore entière, les deux pièces (*meta* et *catillus*) d'une meule à main, une pointe de flèche en fer, un couteau en fer, une aiguille en fer, un poids en terre cuite, plusieurs écailles et arêtes de poissons, des ossements d'animaux domestiques, ainsi que plusieurs vases appartenant aux diverses catégories de la céramique gëte.

Il faut également remarquer l'abondance des tuiles trouvées dans le secteur W, ainsi que les grandes jarres (*dolium*), dont les restes ont été constatés *in situ* surtout dans le secteur X, au dessus du *vallum* (fig. 8).

¹ La date « environ III^e siècle av. n. è. », pour le premier âge du fer de Popești, parue dans le résumé français de notre rapport de 1954 (« S.C.I.V. », VI,

n^o 1—2, 1955, p. 267) ne représente qu'une faute d'impression, au lieu de « VII^e siècle av. n. è. » Cf. le même rapport aux pp. 259 et 264.

L'inventaire mobile du second âge du fer est représenté, en grande majorité, par la céramique (fig. 3, 4 et 9—18). Il est à relever le grand nombre de débris d'amphores, surtout rhodiennes, de fragments de vases hellénistiques d'importation, à engobe peint (fig. 15—17), de tessons de coupes déliennes de fabrication locale (fig. 12 et 14). Très fréquents sont aussi les restes d'amphores à timbres anépigraphiques, imitées par les potiers gètes d'après des modèles rhodiens (fig. 11, 3—7). Les objets en métal (outils, armes ou ornements) sont aussi nombreux (fig. 19—23). Sur une garniture de gaine en bronze, décorée en repoussé, on voit, répété trois fois, le simulacre d'une figure humaine présentant les apparences du dieu celtique *Cernunnos* (fig. 23). Pendant les fouilles de 1955 on a trouvé aussi sept monnaies des II^e—I^{er} siècles av. n. ère, dont cinq en argent (une monnaie dace, 2 tétradrachmes thasiennes, une drachme de Dyrrhachium, un denier romain de l'époque républicaine) et deux en bronze (une provenant d'Odessos, l'autre, indéchiffirable, appartenant probablement aussi à une ville du Pont Gauche).

En ce qui concerne le *vallum* du côté Sud de l'acropole, les fouilles accomplies en 1955 dans les secteurs X et V ont porté surtout sur la structure de cette fortification (fig. 24). On a constaté qu'à la base du *vallum* et immédiatement au-dessus de la terre vierge formée par du loess, il y a une couche très mince d'un établissement de l'époque de Glina III. La construction du *vallum* avait commencé par un lit de gravier étendu à la surface de cette couche. Au-dessus de ce gravier on avait posé, en sens croisés, des poutres en bois, parmi lesquelles on avait amassé, en désordre, des tourteaux en argile, entiers ou en fragments, cimentés par une grande quantité d'argile brute. Le remblai formé de cette façon fut calciné jusqu'à la scorification afin d'en assurer la solidité et la résistance à l'humidité. Après cette opération, le remblai fut couvert d'une masse d'argile jaunâtre battue et contenant de minces couches de cendre, toujours comme expédient contre l'humidité. Cette masse, couverte d'un second lit de gravier, fut surmontée à son tour par une couche très épaisse de terre grisâtre, mélangée avec de la terre glaise verdâtre. A la surface de cette couche fut étendu un dernier lit de gravier, au-dessus duquel, sur la pente intérieure du *vallum*, s'est formée la couche de l'établissement gète de la seconde période de l'âge du fer. Il semble que le *vallum* de Popești, avec toute cette structure compliquée, fut exécuté d'un seul coup.

La pente extérieure du *vallum*, ainsi que sa crête, n'existe plus aujourd'hui, à cause de l'érosion qui aboutit à l'élargissement considérable du fossé voisin, pendant les deux derniers millénaires. C'est aussi pourquoi les fouilles n'ont point révélé de trace de palissade, bien qu'une telle fortification dût, très probablement, exister à l'époque antique au sommet de ce rempart en terre.

La date du *vallum* est à fixer, selon les données dont on dispose jusqu'à présent, à l'époque hallstattienne.

EXPLICATION DES FIGURES

Fig. 1. — Plan de l'acropole de la station géto-dace de Popești. Situation des fouilles en 1955.

Fig. 2. — Fragments de poterie: 1—2. Civilisation de Glina III, datant du début de l'âge du bronze; 3—4. Premier âge du fer.

Fig. 3. — Fragments de poterie: 1—2. Civilisation de Tei, datant du milieu de l'âge du bronze; 3. Premier âge du fer; 4. Anse de vase à lustrage noir-grisâtre, de technique primitive, appartenant au second âge du fer.

Fig. 4. — Face intérieure de l'ouverture d'un grand vase du premier âge du fer, à lustrage noir et à décor négatif réservé sur un fond imprimé et rempli d'une substance blanche.

Fig. 5. — Popești, Secteur Z 3. Partie du contenu d'une fosse à dépôt rituel datant du premier âge du fer; on voit le squelette d'un cochon de lait entouré de plusieurs vases de types hallstattiens.

Fig. 6. — Popești, Secteur Z 3. Complexe constitué de six foyers à cruste, superposés. Au deuxième plan, on voit la vallée et l'eau de la rivière d'Argeș.

Fig. 7. — Popești, Secteur Z 3. Fosse à dépôt rituel datant du second âge du fer, découverte à la base du complexe de foyers de la fig. 6.

Fig. 8. — Popești, Secteur X. La couche contenant les restes de l'établissement du second âge du fer déposés au-dessus de la pente intérieure du *vallum*. On voit les débris de six grands *dolia* conservés *in situ*. A gauche, il y a le grand fossé qui défendait l'acropole du côté Sud.

Fig. 9. — Vase en forme de compotier, grisâtre, de technique supérieure, datant du second âge du fer.

Fig. 10. — Partie supérieure d'une lampe primitive, du second âge du fer, travaillée en pâte poreuse et présentant sur le rebord une cupule et une protome zoomorphe.

Fig. 11. — Timbres d'amphores des II^e—I^{er} siècles av. n. ère: 1. Estampille rhodienne au nom 'Αντίοχος écrit en sens inverse; 2. Estampille appliquée sur l'anse bicylindrique d'une amphore provenant de Cos, à inscription très mal imprimée, contenant, probablement, le nom Δωρῷ, écrit de droite à gauche (cf. « S. C. I. V. », VI, 1955, nos 1—2, p. 252, fig. 17, 1); 3—7. Timbres anépigraphiques appliqués sur des amphores de fabrication gète.

Fig. 12. — Coupe délienne, grisâtre, de fabrication locale, à décor en relief; I^{er} siècle av. n. ère.

Fig. 13. — Céramique de technique supérieure, datant des II^e—I^{er} siècles av. n. ère: 1. Tesson de vase gète, rougeâtre, décoré de palmettes imprimées; 2. Garniture d'anse rougeâtre imitée d'après des modèles grecs; 3. Fragment de moule pour la fabrication des coupes de type délien; 4. Tesson d'amphore grecque pourvu d'une attache de plomb (trouvé dans la fosse de la fig. 7); 5. Fragment de la base d'une patère à engobe noir-grisâtre décorée, à l'intérieur, de

palmettes imprimées et de zones concentriques parsemées de stries incisées; 6. Fragment de la base d'une patère grisâtre décorée de palmettes imprimées.

Fig. 14. — Fragments de coupes déliennes, grisâtres, du I^{er} siècle av. n. ère, de fabrication gète: 1. Tesson de la base d'une coupe présentant l'effigie du revers d'une monnaie dace; 2—4. Tessons décorés de motifs divers.

Fig. 15. — Vase hellénistique d'importation, des II^e — I^{er} siècles av. n. ère, présentant un engobe rouge interrompu de deux zones peintes en blanc.

Fig. 16. — Fragment de vase hellénistique d'importation, des II^e — I^{er} siècles av. n. ère, présentant les restes d'une inscription grecque peinte en rouge, dont on distingue en haut la lettre [...] et en bas les lettres [...]πρ.

Fig. 17. — Céramique hellénistique d'importation, des II^e — I^{er} siècles av. n. ère: 1—4. Tessons en pâte rosée, à peinture brune-foncée; 5. Petite anse d'un gobelet pourvu d'un engobe noir mat; l'anse présente des ailettes rondes.

Fig. 18. — Vestiges gètes du second âge du fer: 1. Lampe en terre cuite poreuse, de technique primitive, à trois branches, imitée d'après les candélabres gréco-italiques en bronze (*trilychnos*); 2. Fragment de la cruste d'un foyer de culte avec des restes d'ornements creux.

Fig. 19. — Objets en fer: 1. Hache plate de type hallstattien, datant de la fin du premier âge du fer; 2. La moitié d'une paire de forces datant du second âge du fer; 3. Fragment de mors de cheval, présentant, comme pièce d'arrêt, une roue barbelée vers l'extérieur.

Fig. 20. — Bague spirale en argent, de type, gète, du I^{er} siècle av. n. ère, à extrémité modelée en forme de tête de serpent.

Fig. 21. — Objets du second âge du fer: 1. Fragment d'applique formée par une plaque de bronze très mince, à ornements en repoussé; 2. Fibule en argent de l'époque Latène III, appartenant à la variante gète du type « Nauheim »; pliée par accident. L'image normale en est reproduite en haut. Sur la plaque d'arrêt on voit de fines incisions verticales ou en zigzag.

Fig. 22. — Fibules en bronze: 1. Arc de fibule du premier âge du fer (VI^e siècle av. n. ère); 2. Fibule de l'époque Latène III, à plaque d'arrêt rectangulaire et à arc rectilinéaire décoré de points incisés; 3. Arc en forme de petit cuillère, du type « Nauheim », de l'époque Latène III.

Fig. 23. — Garniture d'une gaine de poignard de l'époque Latène III, formée par une plaque en bronze ornée de figures rudimentaires en repoussé, représentant, peut-être, la divinité celte *Cernunnos*. Sur le revers, est collé le manche d'un poignard en fer.

Fig. 24. — Schéma de la structure du *vallum* défendant le côté Sud de l'acropole de « Nucet ».